



## Salvus Torino gebruikershandleiding

### Invoeren van de code

Het elektronische slot werkt met een zescijferige code. Er kan een tweede openingscode worden geprogrammeerd. Iedere invoer wordt bevestigd door een enkele pieptoon en het oplichten van het groene lampje. De ENTER toets wordt altijd bevestigd door een dubbele pieptoon en door het groene lampje dat twee keer knippert.

Na het intoetsen van een geldige code volgt er een dubbele pieptoon en het groene lampje knippert twee keer. Bij een ongeldige code hoort u drie keer een pieptoon en knippert het rode lampje drie keer. Wacht dan totdat er een pieptoon klinkt en het groene lampje knippert alvorens opnieuw de code te toetsen.

### Openen van de kluis

Toets [\*] en vervolgens de zescijferige code (De eerste keer is dat de fabriekscode: 123456) gevolgd door [ENTER] in. Ontgrendel de deur binnen zes seconden door middel van de handgreep of knop. Draai de knop naar de open-positie of beweeg de handgreep naar beneden.

### De kluis sluiten

Sluit de deur volledig en draai de knop in sluit-positie tot deze blokkeert. De modellen met een handgreep vergrendelen automatisch bij het sluiten van de deur (zie figuur 2, pagina 7). U kunt testen of het slot is vergrendeld door de handgreep in de open-positie te draaien.

### Manipulatiebeveiliging

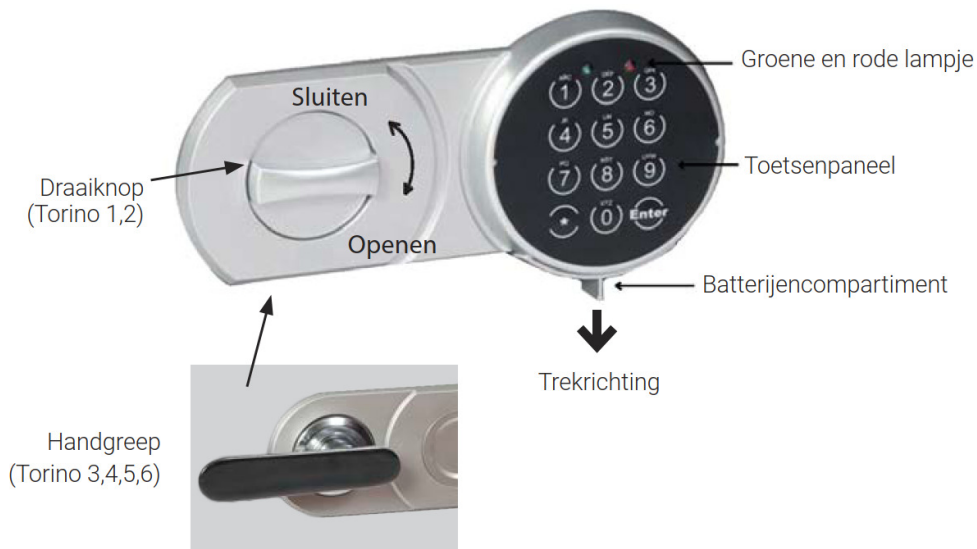
Na intoetsen van drie foutieve codes achter elkaar zal het toetsenbord automatisch vijf minuten blokkeren. Gedurende deze periode knippert het rode lampje elke tien seconden. Wanneer u na afloop van de blokkeerperiode weer twee keer een foutieve code ingeeft, volgt er opnieuw een wachttijd van vijf minuten.

### Veiligheidsadvies

Zet bij het in gebruik nemen van de kluis direct de standaard fabriekscode om in uw eigen persoonlijke code. Wanneer u een code kiest, vermijd dan voor de hand liggende combinaties zoals de getallen van uw geboortedatum of een deel van uw telefoonnummer of postcode.

### Betekenis van geluid- en lichtsignalen

- Algemeen:** 1 x toon + 1 x groen: bevestiging toetsaanslag (behalve ENTER).  
2 x toon + 1 x groen: bevestiging ENTER.
- Bij openen:** 3 x toon + 3 x rood: code onjuist (toets opnieuw na 1 x toon + 1 x groen).  
5 minuten rood: manipulatiebeveiliging na 3x foute code.  
5 x toon + rood: Batterijen bijna leeg.
- Instellen:** 1 x toon + 3 x rood: invoerfout (toets opnieuw na 1 x toon + 1 x groen).  
2 x toon + 2 x groen: programmeren bevestigd.  
3 x toon + 3 x rood: Programmeerfout (toets opnieuw na 1 x toon + 1 x groen).  
1 x toon + 1 x groen: Te lang gewacht met toetsen, programmeren afgebroken.



### Mastercode wijzigen

Toets de zescijferige mastercode (dat is de fabriekscade 123456 wanneer u het slot voor de eerste keer gebruikt). Open de deur en vergrendel het slot met geopende deur.

- Toets [\*]
- Toets [Enter] (U hoort 2 tonen)
- Toets [1]
- Toets [Enter] (U hoort 2 tonen)
- Toets de mastercode (bij eerste gebruik is dat de fabriekscade 123456)
- Toets [Enter] (Bij correcte invoer hoort u 2 tonen)
- Toets de nieuwe mastercode (uw persoonlijke code)
- Toets [Enter] (U hoort 2 tonen)
- Herhaal de nieuwe mastercode
- Toets [Enter] (Bij correcte invoer hoort u 2 tonen)

Wanneer de nieuwe code niet wordt geaccepteerd, gaat het rode lampje drie keer knipperen en hoort u drie keer een pieptoon. Begin dan opnieuw bij stap 1 om de mastercode te wijzigen. Na het wijzigen van de code kunt u het beste meermaals de nieuwe code testen met een geopende deur.

### Gebruikerscode instellen

- Toets [\*]
- Toets [Enter] (U hoort 2 tonen)
- Toets [2]
- Toets [Enter] (U hoort 2 tonen)
- Toets de mastercode
- Toets [Enter] (Bij correcte invoer hoort u 2 tonen)
- Toets de nieuwe gebruikerscode (uw persoonlijke code)
- Toets [Enter] (U hoort 2 tonen)
- Herhaal de nieuwe gebruikerscode
- Toets [Enter] (Bij correcte invoer hoort u 2 tonen)

Wanneer de nieuwe code niet wordt geaccepteerd, gaat het rode lampje drie keer knipperen en hoort u drie keer een pieptoon. Begin dan opnieuw bij stap 1 om de mastercode te wijzigen. Na het wijzigen van de code kunt u het beste meermaals de nieuwe code testen met een geopende deur.

### Gebruikerscode wijzigen (door gebruiker, zonder mastercode)

Zorg ervoor dat de kluisdeur geopend is als u de code gaat wijzigen ([ON] - gebruikerscode - [ENTER]). Open de deur en vergrendel het slot met geopende deur.

- Toets [\*]
- Toets [Enter] (U hoort 2 tonen)
- Toets [3]
- Toets [Enter] (U hoort 2 tonen)
- Toets de huidige gebruikerscode
- Toets [Enter] (Bij correcte invoer hoort u 2 tonen)
- Toets de nieuwe gebruikerscode
- Toets [Enter] (U hoort 2 tonen)
- Herhaal de nieuwe gebruikerscode
- Toets [Enter] (Bij correcte invoer hoort u 2 tonen)

Wanneer de nieuwe code niet wordt geaccepteerd, gaat het rode lampje drie keer knipperen en hoort u drie keer een pieptoon. Begin dan opnieuw bij stap 1 om de mastercode te wijzigen. Na het wijzigen van de code kunt u het beste meermaals de nieuwe code testen met een geopende deur.

### Gebruikerscode verwijderen

Alleen met de mastercode kunt u een gebruikerscode verwijderen.

- Toets [\*]
- Toets [Enter] (U hoort 2 tonen)
- Toets [0]
- Toets [Enter] (U hoort 2 tonen)
- Toets de mastercode
- Toets [Enter] (U hoort 2 tonen)

De gebruikerscode is verwijderd. Alleen de mastercode is nog geldig. Indien het verwijderen van de gebruiker niet is gelukt, gaat het rode lampje drie keer knipperen en hoort u drie keer een pieptoon. Begin dan opnieuw bij stap 1 om de gebruikerscode te verwijderen.

### Batterij wisselen

Zodra de batterijen bijna leeg zijn (en de spanning te laag wordt), zal het rode lampje gaan knipperen en klinken er bij het indrukken van toets \* vijf waarschuwingssignalen. Dit is het teken dat de batterijen vervangen moeten worden. Gebruik geen oplaadbare batterijen, maar alleen 1.5V AAA batterijen van hoge kwaliteit (4 stuks). Het batterijvak bevindt zich onder het toetsenbord.

